

# 제7회 안전한 학교 공모전 안전맵핑(Mapping) 활동결과보고서

접수번호	CET0594
------	---------

<b>제목</b>	<b>우리 학교 진짜안전지도</b>
-----------	---------------------

**1. ※ 교·내외 안전 위협 요소 전체 지도**

〈우리가 찾은 안전요소〉

7대안전	생활안전	교통안전	폭력 신변안전	약물,인터 넷중독	재난안전	직업안전	응급처치
개인	손씻기 마스크 거리유지					보호장비	
학교 안	소화기 소화전				피난 대피도		1층 자동제세 동기
학교 밖		신호등				안전표지판	

〈우리가 찾은 위험요소〉

7대안전	생활안전	교통안전	폭력 신변안전	약물,인터 넷중독	재난안전	직업안전	응급처치
개인		무단횡단				안전사고 (보호장비 착용) 안전표지 판	
학교 안	가림막 보도블럭 호스	정문의 구조			환경오염		
학교 밖					코로나19	일터안전 (공사장) 보도블럭	

# 제7회 안전한 학교 공모전 안전맵핑(Mapping) 활동결과보고서

<학교 안> 교실배치도를 활용한 스티커 붙이기 맵핑

	<p><b>안전요소</b></p> <ol style="list-style-type: none"> <li>1. 교실별 소화기</li> <li>2. 교실별 피난대피도</li> <li>3. 복도 피난대피도</li> <li>4. 자동제세동기 1대 (본관 1층)</li> <li>5. 점자음성안내판</li> <li>6. 점자안내손잡이</li> <li>7. 안전가이드라인</li> <li>8. 안전표지판</li> <li>9. 신호등</li> <li>10. 보건실</li> <li>11. 선생님들</li> </ol>	<p><b>위험요소</b></p> <ol style="list-style-type: none"> <li>1. 비위생적 가림막</li> <li>2. 날카로운 모서리를 가진 수돗가</li> <li>3. 튀어나온 보도블럭</li> <li>4. 길 위의 고무호스</li> <li>5. 땅바닥의 철판</li> <li>6. 등하굣길사고주의 구간</li> <li>7. 노후건물밀집</li> <li>8. 산사태위험도</li> <li>9. 가축시설</li> <li>10. 보도블럭 공사</li> <li>11. 아파트 공사</li> </ol>
--	---	---

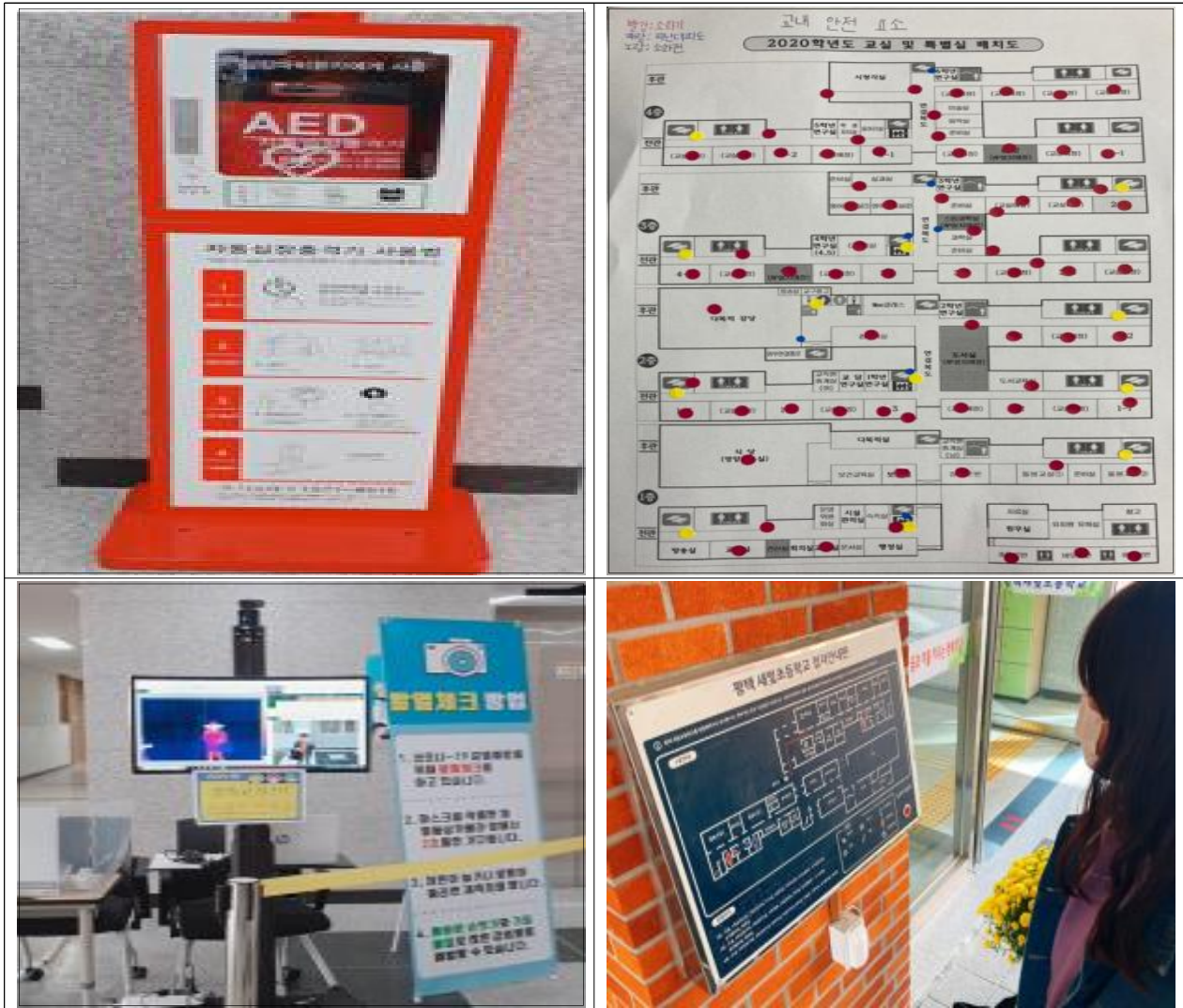
<학교 밖> 네이버 위성지도와 구글이미지-아이콘을 이용한 안전맵핑



# 제7회 안전한 학교 공모전 안전맵핑(Mapping) 활동결과보고서

- 2. ※ 안전 위험요소별 위험요인을 발굴하고 토론을 통해 개선방안을 마련한 과정
- ※ 개선방안을 공유하거나 제시하여 환류 또는 실제 개선되는 과정
- ※ 위험요소별 지도 및 활동사진 포함



## 1. 학교 내의 안전요소 및 위험요소 탐구하기





우리 학교의 위험요소를 탐구하기 전 먼저, 우리 학교에 어떤 안전을 위한 장치 및 도구들이 있는지 확인해보고 싶었습니다. 학교를 돌아다니며 소화기, 소화전, 피난대피도 등의 위치를 직접 찾아서 스티커로 붙여보았고, 발열체크기, AED, 시각장애인을 위한 점자안내판 및 점자안내도 등을 확인할 수 있었습니다.

# 제7회 안전한 학교 공모전 안전맵핑(Mapping) 활동결과보고서

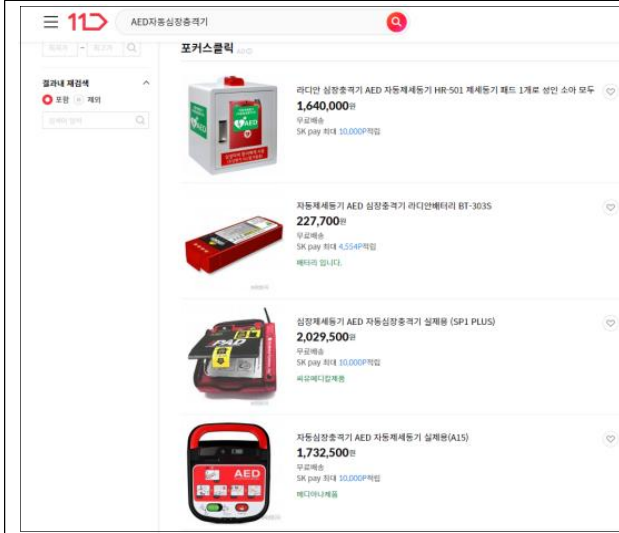
## 1) 안전요소는 제대로 작동하나요? (피난대피도와 자동제세동기)

<b>(학교내) 피난대피도</b>	<b>문제점 : 아무도 안보는 피난대피도, 가짜 피난대피 위험요인</b>
	-대피훈련을 한 적은 있지만 실제로 해본 적이 없습니다. -실제 사건이 발생했을 때 제대로 대응하기 어렵다. -화살표대로 안 움직이는 학생들도 많았다.
	<b>개선방안 토론 및 우리의 제안</b>
	소윤 : 눈에 잘 보이는 곳에 배치하고 홍보를 한다. 의무로 교육
	효정 : 대피 등을 말하지 않고 진짜인 것처럼 해보자 우리의 물음 : 진짜인 것처럼 했는데 가짜인게 드러나면 양치기 소년처럼 되어서 정말 진짜 상황에서 안 하는 상황이 오지 않을까요?
	소윤 : 바닥에 스티커를 붙여서 넋지효과로 따라가도록 한다. 1,2,3,4,5,6,7,8 스티커 붙여서 쫓아가게 한다. 효정 : 숫자 스티커는 혼란이 있을 수 있으니 발자국 스티커를 붙이면 좋겠다.

<b>(학교내) 자동제세동기</b>	<b>문제점 : 학교에 1개가 존재한다.</b>
	<b>위험요인</b> -자동제세동기가 학교에 1개가 존재하는 데 1층 현관에 있다. 만약 4층에서 5,6학년 교실에서 심정지가 일어나면 과연 자동제세동기를 바로 가져올 수 있을까 의문이 들었다.
	<b>개선방안 토론 및 우리의 제안</b>
	소윤 : 가장 좋은 건 제세동기를 층마다 설치하는 것 효정 : 가격이 엄청 비싸다. 그래서 학교에 1개만 있는게 아닐까?
	소윤 : 그러면 만약 친구가 쓰러졌을 때 AED를 가지러 가는데 걸리는 시간이 얼마나 소요되는지 분석해보고 거기에 따라서 추가로 사달라고 말씀을 드리자.

# 제7회 안전한 학교 공모전 안전맵핑(Mapping) 활동결과보고서

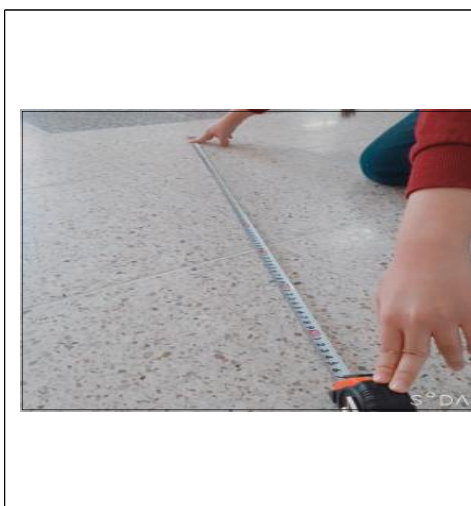
## ▶ 자동제세동기 온라인 쇼핑몰에서 찾아보기



온라인 쇼핑몰에서 자동제세동기를 검색한 결과 교육용을 제외하고 실제로 사용할 수 있는 자동제세동기는 150만원을 훌쩍 넘는 높은 가격이었다. 따라서 모든 층, 모든 교실에 배치하는 건 현실적으로 어려워보였다. 그렇다면 과연 각 학급이나 가장 멀리 있는 교실에서 안정적으로 사용할 수 있을지에 대해 궁금하였다.

## ▶ 실제로 피난대피도를 따라서 자동제세동기까지의 거리를 줄자로 측정해보았다.

-피난대피도를 따라 밖으로 나와 현관 1층인 AED에 도달하는 거리를 줄자를 이용해 측정해보았다. 이때 출발지는 우리 반인 5학년 1반 교실과, 우리 학교에서 가장 높은 층에 가장 구석에 있는 '시청각실'에서 AED까지의 거리를 측정해보았다.



① 5학년 1반 교실에서 자동제세동기까지의 거리  
-59m


②시청각실 -> 자동제세동기까지의 거리  
-96.5m

보통 사람이 1분에 66m를 걸어갈 수 있다고 하는데, 이 때 계단을 이용해서 이동해야 하는 상황에서 시청각실에서 사람이 다쳤을 때 왔다갔다 이동하는데에만 2분 이상의 시간이 소요됨을 알 수 있었다.

그 결과 실제로 시청각실이나 교실에서 부상을 당했을 때 대피하는데 시간이 너무 오래걸리는 걸 확인할 수 있었습니다. 안전요소가 있지만 안전요소가 제대로 작동을 하지 못할 것 같다는 생각이 들었습니다.

## 제7회 안전한 학교 공모전 안전맵핑(Mapping) 활동결과보고서


### 2) 우리가 발견한 학교 내 위험요소들

(학교내) 개인가림판	<p><b>문제점</b> : 가림판이 오히려 감염통로가 될 수 있다.</p>
	<p><b>위험요인</b> : 원래 개인가림판은 코로나19 감염을 막기 위해 서로 간의 공간을 보호해주는 용도인데 장기간 사용으로 인한 오염으로 오히려 비위생적이고 감염의 오염이 있다.</p> <p><b>개선방안 토론 및 우리의 제안</b></p> <p><b>효정</b> : 우리 학교에서 정기적으로 소독을 하고 선생님들이 손소독제나 물티슈를 주고 있지만 매일 우리 앞에 있어서 오히려 나중에 감염의 위험이 더 생기지 않을까 걱정된다.</p> <p><b>소윤</b> : 매일 매일 소독을 해주면 좋을 것 같다. 급식판처럼 매일 씻어서 사용하면 어떨까?</p> <p><b>효정</b> : 만약 물로 씻으면 씻는 시간과 해체와 설치 시간이 오래 걸려서 힘들 것 같다.</p> <p><b>소윤</b> : 뿌리는 방식의 소독제가 있으면 좋겠다.</p> <p><b>효정</b> : 지금 소독제는 액체괴물처럼 젤리처럼 진득진득한 형태인데 휴지에 뿌려서 아이들에게 매일 자기 것만 소독하라고 하면 좀 더 잘할 수 있지 않을까?</p> <p><b>소윤</b> : 친구들이 잘 못뿌릴 수 있으니까 선생님이 뿌려주고 아이들은 그걸 닦으면 좋겠다.</p> <p><b>효정</b> : 그러면 색깔이 있는 소독제가 나오면 좋겠다. 우리 치아건강특강 할 때 양치질 잘하는 것 보기 위해서 색깔 있는 걸로 했었는데 그것처럼 색깔이 있는 뿌리는 소독제로 되면 매일 매일 안전하게 가림판을 사용할 수 있을 것 같다.</p> <p><b>소윤</b> : 그리고 소화기처럼 사용기한이 있는 물건이 있는데 가림판도 의무적으로 바꿀 시기를 정해주면 교환 시기에 맞추어서 잘 관리하여 사용하지 않을까 생각이 들었다. 교환시기를 새로 만드는 것도 좋을 것 같다.</p>

## 제7회 안전한 학교 공모전 안전맵핑(Mapping) 활동결과보고서

<p>(학교내) 학교 내 넘어짐사고</p>	<p><b>문제점</b> : 학교 안에 여러 가지 튀어나온 장소가 있다.</p>
	<p><b>위험요인</b> : 학교 내 길에 있는 여러 요소로 친구들이 발에 걸려 넘어져서 크게 다칠 수 있다.</p>
	<p><b>개선방안 토론 및 우리의 제안</b></p> <p>학생들이 뛰어다니면서 걸려 넘어 질 수 있는 것들을 학교 안에서 찾아보았을 때 철판, 보도블럭, 고무호스 등이 있었다.</p>
	<p><b>소운</b> :이 중에서 가장 간단하게 해결 가능한 것은 고무호스다. 이건 그냥 사용하는 사람이 화단 안쪽으로 정리하여 쓰면 되어서 우리가 자료를 만들어서 학교에 이야기해 주고 모든 사람이 지키면 된다.</p> <p><b>효정</b> : 보도블럭은 평평하게 해주면 될 것 같은데 저 것만 빼서 다시 깔면 되지 않을까? 왜 튀어나왔을까? 날씨에 따른 영향이 있을까? 추워서 부피가 커진걸까?</p> <p><b>소운</b> : 액체가 아닌데 그럴 확률은 거의 없을 것 같다.</p> <p><b>효정</b> : 파란색 철판은 어떻게 처리하면 좋을까?</p> <p><b>소운</b> : 저건 제대로 있는데 저렇게 튀어나와 있는 거라 사람들이 조심하는 게 답일 것 같다.</p> <p><b>효정</b> : 사람들에게 좀 더 잘보이도록 여기에 이런 튀어나온 철판이 있다는 걸 알려주려면 어떻게 하면 좋을까?</p> <p><b>소운</b> : 철판 위에 안전콘을 세우거나 아니면 한눈에 보이도록 표지판을 옆에다 새우는게 어떨까?</p> <p><b>효정</b> : 안전콘을 위에다 세우는 게 간편하면서 확실히 밟지 않을 것 같다. 그게 좋을 것 같다.</p>

# 제7회 안전한 학교 공모전 안전맵핑(Mapping) 활동결과보고서

<p>(학교내) 유치원개수대</p> 	<p>문제점 : 유치원 손씻는 곳이 날카로운 돌로 되어있다.                  위험요인 : 모서리에 찢려 아이들이 다칠 수 있다.                  개선방안 토론 및 우리의 제안</p> <p>소운 : 우리 학교에는 유치원이 같이 있는데 놀이터에 보면 이렇게 물로 손을 씻고 가도록 하는 개수대가 있다. 그런데 이게 딱딱한 돌로 되어 있는데 모서리가 정말 날카롭게 되어 있다. 그래서 유치원 아이들이 지나다니면서 부딪힐 수도 있고 넘어졌을 때 크게 다칠 수 있겠다라는 생각이 들었다. 학교 건물 내에서 날카로운 부분이 있으면 모서리 보호대가 필요할 것 같다.                  효정 : 그러면 우리가 직접 한 번 설치해보면 좋을 것 같다. 모서리 보호대를 사서 설치해보자. 그리고 과학실 책상도 모서리가 저렇게 날카로운데 과학실에도 모서리 보호대를 설치하자.                  소운 : 오랫동안 고정할 수 있는 방법을 탐구해보면 더 좋겠다.</p>
--	---

## 2. 학교 밖의 안전요소 및 위험요소 탐구하기

	
<p>학교 앞 아파트 공사현장</p>	<p>학교 앞 횡단보도 보도블록 공사중</p>



# 제7회 안전한 학교 공모전 안전맵핑(Mapping) 활동결과보고서

**문제점** : 학교 밖의 경우 우리 학교 주변에 새로운 아파트가 들어가기 위해 학교 맞은편에 공사가 진행되고 있습니다. 따라서 학교 주변으로 공사를 위한 자동차들이 계속해서 수시로 드나들며 먼지를 내뿜고 있고 교통사고의 위험성도 존재했습니다. 그리고 우리 학교와 집 주변에 새로이 공사를 하고 있었는데 학생들이 귀가하는 길에 보도블록을 노란색으로 바꾸고 계셨다. 물론 완성이 된다면 우리들을 위한 시설, 그리고 안전을 지켜주는 시설이 되겠지만 공사중에는 등하교길에 위험성이 있었습니다.

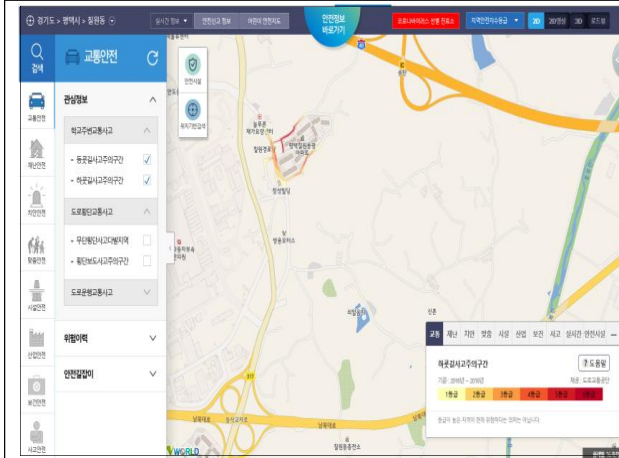
**개선방안 토론 및 우리의 제안** : 공사를 할 때 학생들이 지나다닐 수 있는 통로를 별도로 만들어서 거기에는 공사와 관련된 벽돌이나 다른 것들이 없었으면 좋겠습니다. 그리고 학생들에게 주의를 안내할 수 있도록 해주고 학생들을 지켜주고 통제해주실 선생님이 한 분 계셨으면 좋겠습니다. 여기에 대해서 학교 선생님들에게 제안을 드리고 싶습니다.

### 3. 생활안전지도를 활용한 우리 학교 외부 안전위험요소 탐구하기

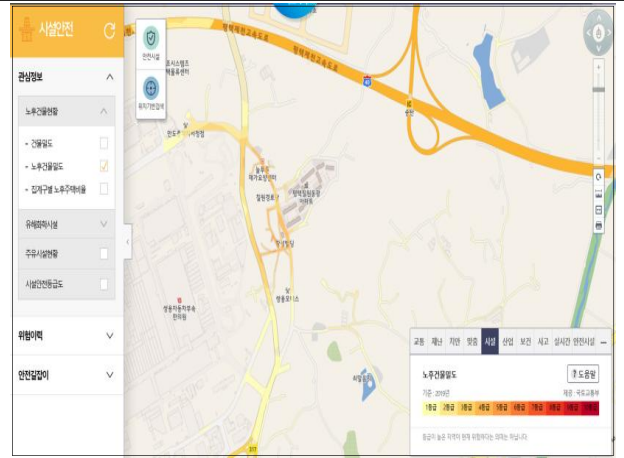


우리 학교는 작년 9월에 개교해서 생활안전지도에는 과거의 데이터가 중점적으로 기록되어 있기 때문에 우리 학교에 대한 다양한 정보를 얻을 수 없었습니다. 따라서 우리의 학교 내,외의 안전위험요소를 찾는 것이 더 중요하였고 우리가 한 활동을 친구들에게 공유하고 싶습니다.

# 제7회 안전한 학교 공모전 안전맵핑(Mapping) 활동결과보고서

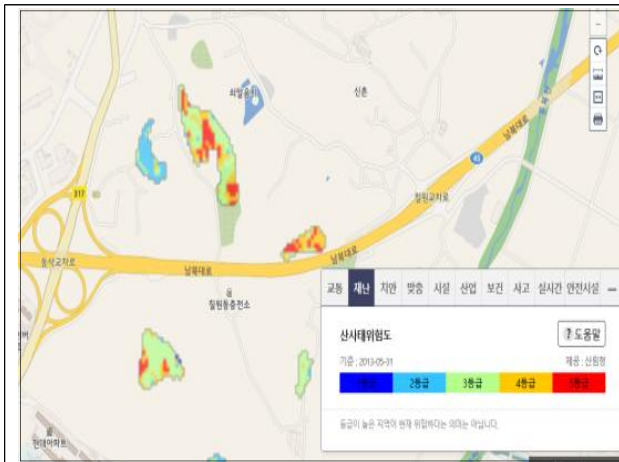


우리 학교 학군 내 아파트의  
'교통안전' 위험지역

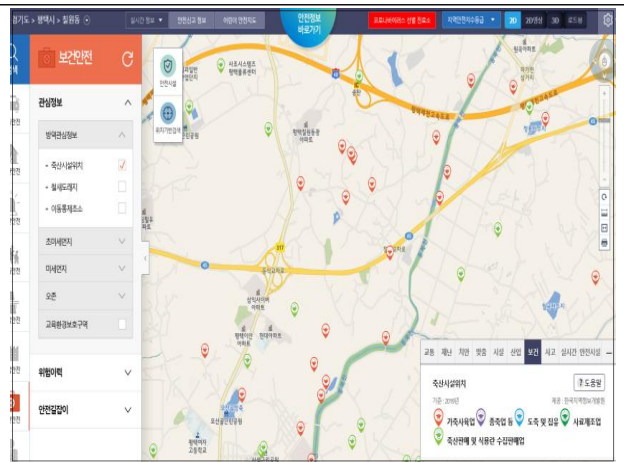


우리 학교 학군 내 아파트의  
'노후건물지역'

우리 학교의 학군에 새로 지어진 아파트들은 반영이 되어 있지 않지만 우리 학교 친구들이 오는 또 다른 아파트는 과거 데이터를 바탕으로 등하 곳길 교통안전이 위험하고, 노후건물지역이 존재하는 곳이었다. 따라서 이곳의 위험도에 대해서 고민해보고 친구들이 안전하게 등하교할 수 있도록 조심하도록 안내할 필요성이 있습니다.



<산사태 위험도>



<축산시설물 정보>

끝으로 우리 학교 인근의 산의 산사태 위험도와 지속적으로 불쾌한 영향을 주는 축산시설물 정보에 대해 알아보았다. 이는 산사태가 일어날 확률이 높다는 게 아니고 단순히 가능성을 표현해주는 것이고, 축산시설물도 다른 사람의 권리이기 때문에 단시간에 옮길 수 있는 건 아니다. 하지만 우리 학교 주변에 존재하는 것들에 대해 알 수 있습니다.

## 제7회 안전한 학교 공모전 안전맵핑(Mapping) 활동결과보고서

### 3. ※ 전체 진행한 과정 ※ 활동사진 포함

평상시 학교에서 안전과 관련하여 다양한 수업들을 듣고 관심이 있던 우리들은 제7회 안전한 학교공모전을 준비하기 위해 학교 수업이 끝난 후 방과후에 과학실에 모여 탐구를 시작하였습니다.

처음에는 학교 주변의 위험요소를 머리로 떠올려 정리를 해보았고 말로써 해보았습니다. 그 후 직접 학교 안팎을 돌아다니면서 위험해 보이는 곳을 찾고 사진을 찍었습니다. 우리가 생각하기에 위험해 보이는 곳들을 찾아서 관련된 개선방안을 논의해보고 우리만의 대안을 생각해보기도 하였습니다. 그리고 추가적으로 선생님께서 예전에 알려주신 ‘생활안전지도’ 라는 앱을 이용해서 우리 지역 주변의 안전맵핑을 조금 더 자세히 해볼 수 있었습니다. 일련의 과정에 있어서 지도처럼 표현하는 법이 어려웠지만 탐구보고서를 작성하고 친구들과 선생님, 부모님께 공유하며 우리 학교의 안전맵핑에 대해 나눔을 하였습니다.



수업 중 안전교육과 소방관 선생님의 특강을 들으며 안전에 대한 관심을 키웠습니다.



직접 돌아다니기도 하고, 교실 안 위험요소를 찾기 위해 제품안전에 대해서도 방과 후에 모여 탐구해보았습니다.

## 제7회 안전한 학교 공모전 안전맵핑(Mapping) 활동결과보고서



탐구한 내용을 다른 사람들에게 안내 및 활동결과보고서 공유

우리가 지금까지 탐구한 내용을 프린트하여 친구들에게 나누어주고 선생님들에게도 공유해 우리 학교 주변의 위험요소에 대해서 홍보하고자 하였습니다. 특히 담임선생님 및 학교 선생님들에게 제안하는 글을 작성하여 제출하였습니다.